

Roselius-Haus i Bremen.

Den gamla hansestaden Bremen har blivit en storslagen sevärdhet rikare. En sevärdhet, som in- och utländska besökare icke kunna gå förbi utan att se och beundra och som åt arkitekter, konstnärer och konsthantverkare skänker en sådan rikedom av intressanta detaljer, att den icke kan undgå att verka befruktande och inspirerande på det framtida nygestaltandet och återställandet av liknande gamla stadsbilder.

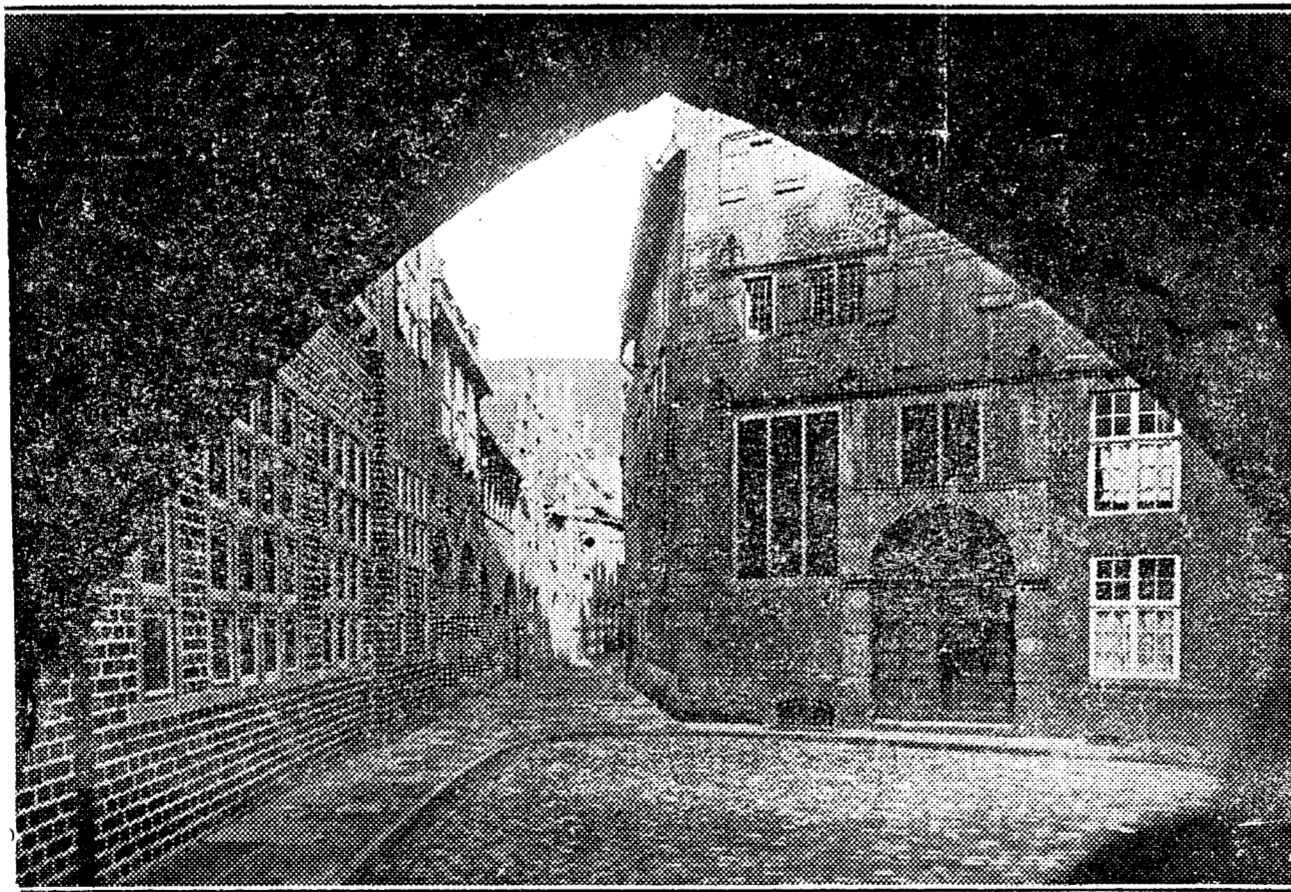
Alldeles invid Bremens skyddsande, Roland, och det gamla rådhuset har ett litet stycke bremenskt medeltid vaknat till nytt liv: Böttcherstrasse. Storstilad offervillighet har här i samarbete med äkta hembygds kärlek och konstnärlig skaparkraft åstadkommit ett minnesmärke, som genom att sammansmält gammalt och nytt binder det förgångna samman med framtiden. Ett verk, som liksom genom ett under återuppväcker Bremens stolta forntid, låter den i sina murar stå livs levande för våra ögon och tvingar oss till beundran inför medeltidens skaparformåga.

Det nya och gamla Böttcherstrasse består av en sammanhängande rad byggnader, som under loppet av de senaste åren uppförts av bremerköpmannen; generalkonsuln och hedersdoktorn Ludwig Roselius. Det skulle gå utom ramen för denna uppsats att här berätta Böttcherstrasses historia. Vi måste inskränka oss till att avlägga ett besök i den "stad inom staden", som växt upp omkring Roseliushuset och St. Petrihuset. Mången bremerbo har länge kastat nyfikna blickar in mellan byggnadsplanen, till dess nu den sista kringhäggnaden fallit och verket står öppet för allas blickar i full skönhet.

Då måste vi först bese Roseliushuset, som kan betraktas som urellan till de övriga byggnaderna. Först kontorsbyggnad, inrymde det senare nedersachsiska fornsaker och sevärdheter samt den s. k. "Niedersachsen klub". Av stenar, tagna från gamla byggnader,

uppfördes därpå bredvid Roseliushuset Bremen—Amerikabanken med sina vackra, höga gavlar och senare, i förlängningen mot Martinigatan, en rad av hus i liknande stil, modernt nedersachsiska, vilka även till största delen funnit användning i de senaste nyss färdigresta byggnaderna. De nya husen, vilka alltså förvandla gamla husen, vilka alltså förvandla gatubilden till ett avslutat helt, tjäna olika ändamål. Arkitektoniskt sett hållas de tillsammans av en enhetlig idé, om man undantager det på vänstra sidan av gatan belägna Hoetgerhuset, till vilket vi återkomma i det följande. Det med en vacker och egenartad trappgavel försedd hörnhuset har erhållit namnet "Haghuset". Dess inre rymmer utom Kaffehandelsaktiebolagets ("Kaffee Hag") lokaler — en rad utställningsrum och föreläsningssalar, i vilka i främsta rummet lågtysk konst skall finna en hemort. Där

finnas även ett nedersachsiskt museum. Invid Haghuset ligger "Flett", ett nedersachsiskt värdshus och ölutskänkningsställe, som har inretts på ett lika originellt som stiltroget sätt. Gamla, brokiga fajanser betäcka väggarna och på runt hela salen löpande rader av hyllor har en rikhaltig samling av tenntallrikar och stop sammanförts. Men det mest egenartade är de från taket nedhängande lampkronorna, som utformats till tväna jättelika, nedersachsiska bröllopskransar. På deras ringar stå stora figurer i nedersachsisk dräkt, vilka uppbära själva lamporna. Smakfullt verka även de i helt vanligt mat och takbalkarna. Åt gatan till leder en arkadgång till "St. Petri Fischhaus", vars gavlar med sina höga, gotiska fönster verka halv kyrka. Det förljudes, att arkitekten vid skapandet av detta hus endast följt en gammal tradition — Blickar man från Petrihuset gatan

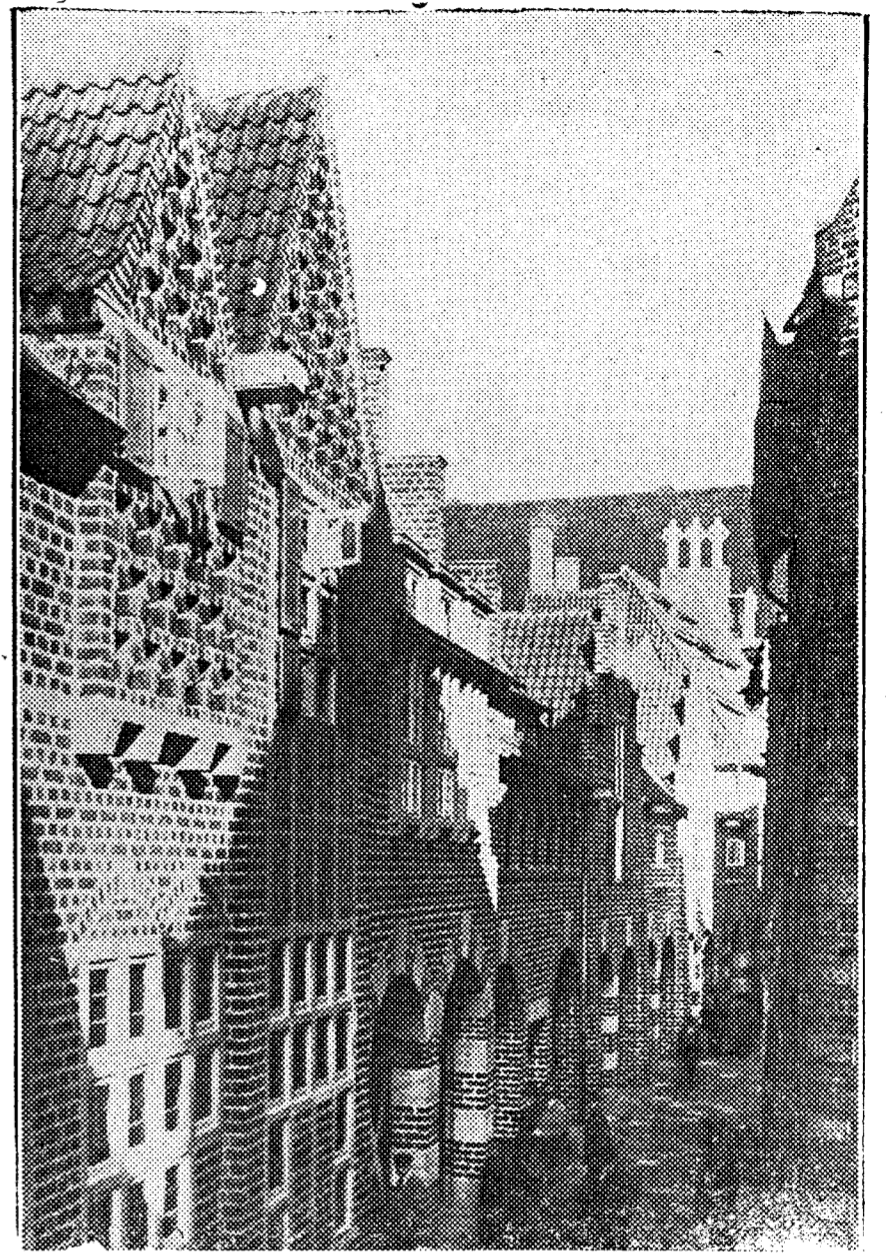


Böttcherstrasse i Bremen i fullbordat skick.

Där medeltiden återväckts.

En hel stadsdel i Bremen har givits medeltida gestalt.

Den gamla hansestaden har blivit en sevärdhet rikare.



Pittoresk vy från Böttcherstrasse i Bremen.

framåt i riktning mot torget, så ser ens öga en visserligen för yngrad men likväl oförfalskad bild av medeltida byggnadskonst. Roseliushusets gamla gavlar, arkadgången med sina ålderdomliga fönster, de nyare husens gavlar och tak, och bakom allt detta Lieb-Frauenskyrkans en smula lutande torn. Det är en syn, som man endast återfinner i andäktiga och fridsamma hörn i mycket gamla städer. — Petrihuset självt med sina lyktor, väggarnas inlagda "Delfter"-bilder och de egenartade borden och stolarna är ett sevärt nedersachsiskt värdshus.

Gatans vänstra sida upptages av teriel utförda dörrarna, fönsterna Hoetgerhuset, som slår ett valv över mot Haghusets ena gavel. Man får genast en känsla av något främmande. Drömde vi oss nyss in i en medeltida stads härlighet, under arkader och koppartak med ålderns patina, i gamla drömmande vinklar och vrår, så kastas vi vid anblicken ut det förgångnas trollkrets och in i nutidens nedbrytande och återuppbyggande värld. Huset har uppförts över en rad av äldre byggnader, som till dels ha byggts med in i det nya. Överallt har gammalt byggnadsmaterial använts. Man torde väl få betrakta byggnaden såsom det mest egenartade prov på modernbyggnadskonst — om nu detta ord här låter använda sig. Ingenstädes torde ett motstycke till densamma kunna upplettas. Huset har ägnats åt konsten och skall utgöra en minnesgård åt den avlidna Worpweder-målarinnan Paula Becker-Modersohn. Dess byggmästare är Bernhard Hoetger, som likaledes tillhör konstnärkolonien i Worpweder. Byggnaden kan betecknas som ett synnerligen personligt verk av den nyare konstriktning, som bryter ned alla bestående former. Hoetger har här velat skapa

något alldeles särskilt. Om det har lyckats honom, må överlämnas åt våra efterkommandes dom.

Den bredvid kupolbyggnaden anbragta stenen med staden Bremens vapen härstammar från det femtonde århundradet och är en skänk av den bremiske köpmannen Robert Rickers. På den inre gården har Hoetger rest en brunn, som föreställer "stadsmusikanterna i Bremen" i originell uppfattning. Huset har, såsom ovan antytts, ägnats en konsthantverket, som här funnit en fristad. Av denna anledning äro konsthantverkarna skyldiga byggmästaren tack. På medeltida sätt skola de här kunna ägna sig åt sitt hantverk och på samma gång få tillfälle att i särskilda salar utställa sina konster till försäljning.

Det ännu så länge endast delvis färdiga inre av Paula Becker-Modersohnhuset liknar det yttre i fråga om de arkitektoniska detaljerna. Hallen och trappuppgången till andra våningen verka såväl till form som färg ytterst egenartat och sällsamt. Utsprång omväxla med inskärningar, klinker med brokiga glasplattor. Överallt träder Hoetgers idé i dagen att kasta bort allt det gamla och skapa ständigt nytt.

Man må om de båda i krass motsats till varandra stående sidorna av Böttcherstrasse tänka vad man vill. Staden Bremen har emellertid blivit en sevärdhet rikare och alla hansestadens besökare kunna icke undgå att fastslå, att den gamla, hanseatiska andan här åter på ett glänsande sätt manifesterat sig, att den ännu icke upphört att skapa nytt och att den ännu icke glömt hedra det gamla.